

## Güney - Doge Türkiye'ye ait birkaç Hippurites nevinin stratigrafik yayımı hakkında not

### LÜTFİYE ERENTÖZ

#### I — Giriş

1947 yılında M. T. A. Enstitüsünün jeolojik çalışmaları için Siirt vilâyetinin Pervari •• kazasına b'ir seyahat yapıp SUAT ERK Hosyan köyü batısındaki Çeşalı Dağının SW ' yamaçlarından (Şekil U jeolojik harta) bilâhare paleontolojik tayinleri için bana tevdi edilen, güzel bir *JRudiste* koleksiyonu getirmişti. Bu koleksiyonun tayini için yaptığım çalışmam/ esnasında .nevilerin stratigrafik yayımları hakkında vardığım neticeler, daha önce bu mntıkların *Rudisielenne* ait S. W. TROMP (6) ve V, SUCHEPİNSKY (3) ilin yaptığı neşriyattakilere uymamakta idi. Bu sebeple de S, ERK ile aramızda birhayli münakaşa olmuştu.

Çalışmalarım esnasında mevzuubahis *Rudistelelex* hakkında şimdiye kadar yapılmış olan hemen bütün neşriyatı toplayabilmiştim. Bundan başka S« ERK fosilleriyle birlikte, bunların toplandığı tabakaların vaziyetini gösteren, bir plâni da\* göndermişti. (Şekil 2),

Yerli ve mebzul olarak toplanmış olan *Hippuriteslenn* stratigrafik yerleri aşağıda olduğu gibi tesbit edilmiştir:

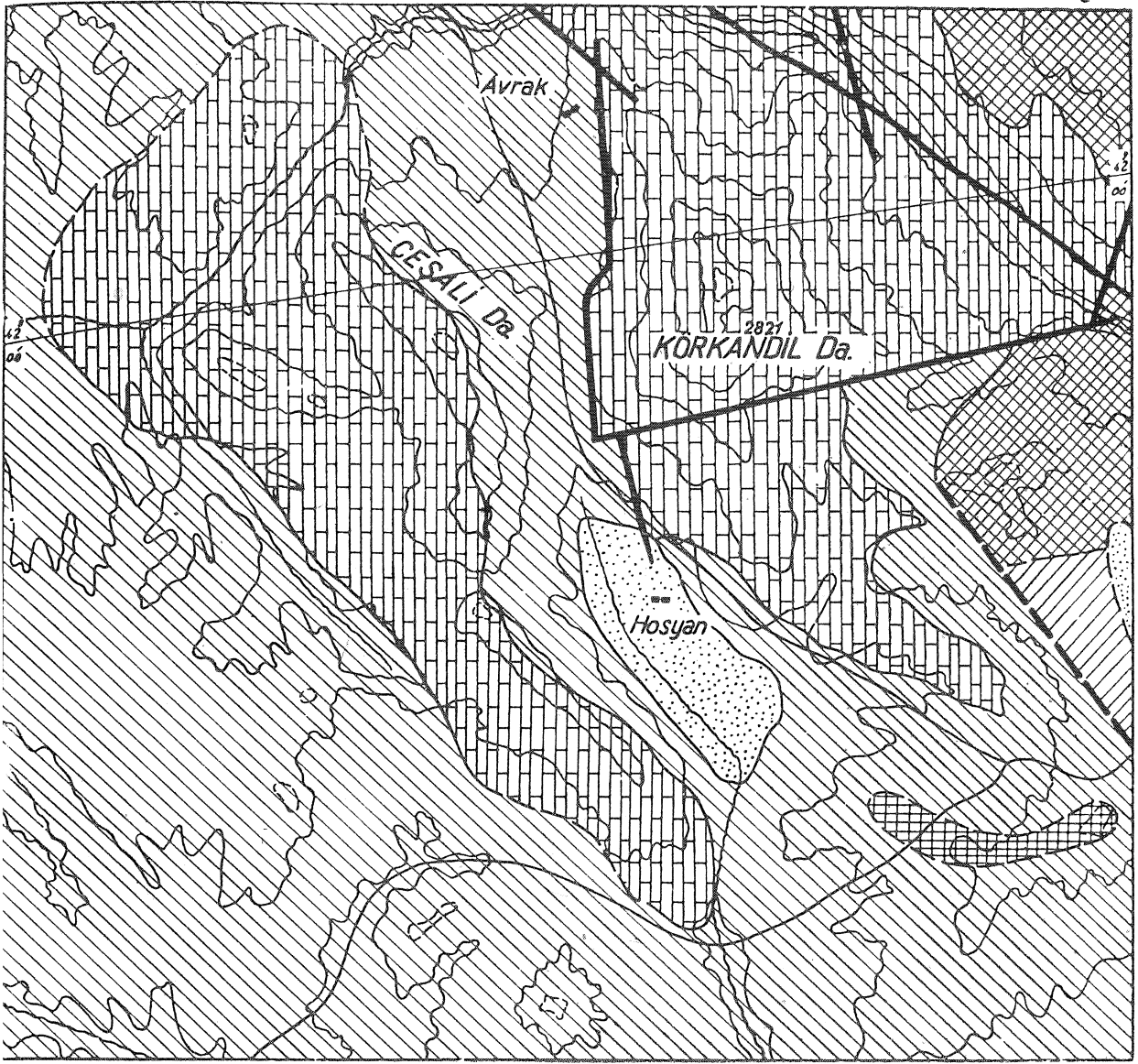
1 En alta (Ç1b) kalker seviyesi. Burada *Vacciniies vesiculus* WOODWARD ve *Vacciniies corrugata* WOODWARD m leri mevcuttur,

2 Üstte, konglomeratik bir seviye (Ç1). Bu tabakada da Ç1b tabakasında bulunan fosiller mevcuttur,

3 — • Gre seviyesi (Ç2), Burada da Ç1b ve Ç1 tabakalarını fosilleri bulunmaktadır.

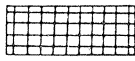
4 — • Kalker seviyesi (Ç2a). Burada başka *bh* cins, *Lap ousia syriaca* VAUTRIN, mevcuttur.

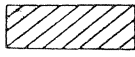
Her seviyeden 8-10'numune üstünde, çalışılmıştır. Ç1 ve seviyelerindeki fosiller römaniyedirler.



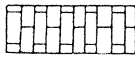
 *Alüvyon \_ Alluvion*

 *Neojen \_ Neogène*

 *Lütésien \_ Lutétien*

 *Hakkâri kompleksi (Üst kretase + Eosen)*  
*Complexe de Hakkâri (Cretacé sup. + Eocène)*

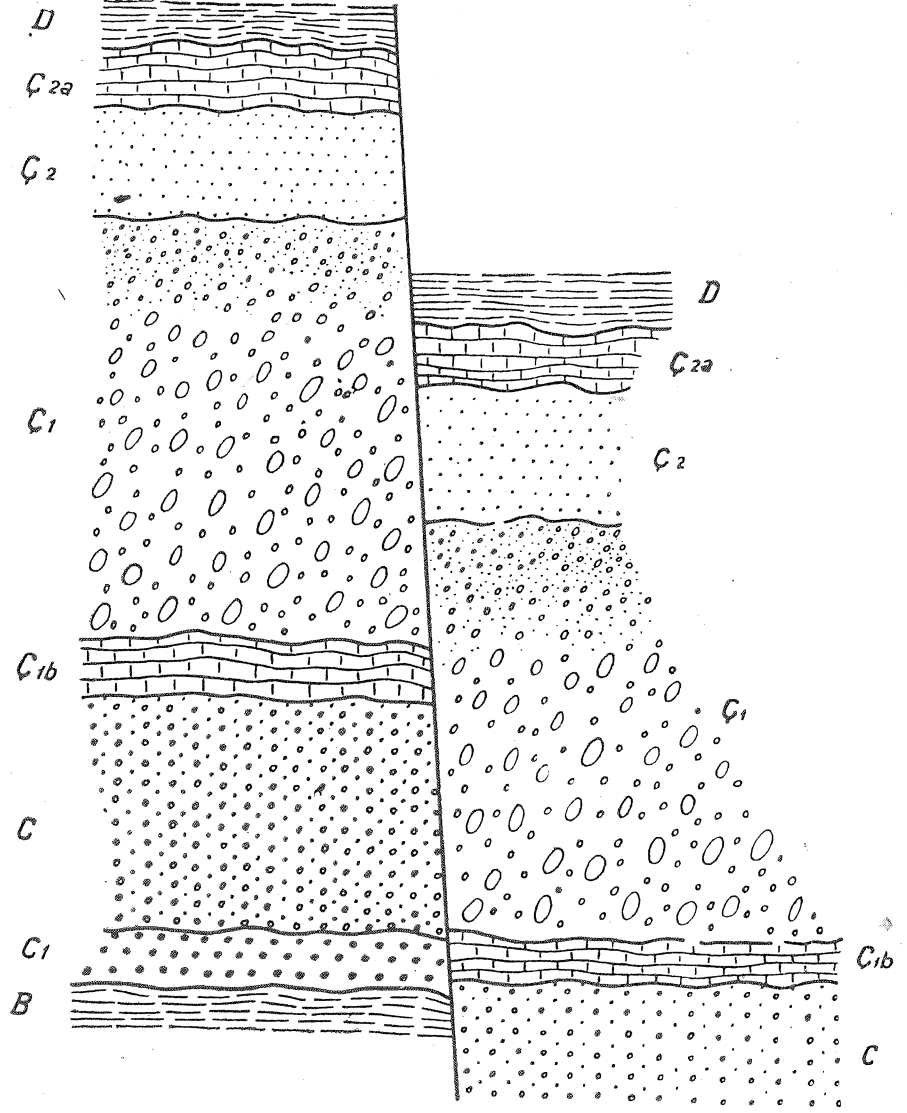
 *Üst kretase + Paleosen \_ Cretacé sup + Paleocène*

 *Üst kretase \_ Cretacé superieur*

0 1 2 5 km  
100 m

Şek. 1. Çeşalıdağ (Siirt, Pervare kazası, Hosityanköy) bölgesinin jeolojik hartası. (Löve S. ERK tarafından)

Fig. 1. Esquisse géologique de la region de Çeşalıdağ (Siirt, Pervare, Hosityanköy). (Levé géologique par S. ERK).



Şek. 2. Çeşalıdağ SW. inde Rüdistli tabakaların vaziyeti.  
(S. ERK tarafından)

Fig. 2. Position des assises à Rudistes au SW de Çeşalıdağ.  
(Par S. ERK).

## 2 — Paleontoloji:

1 — *Vaccinites vesiculosus* WOODWARD sp., 1855

levh. I, şekil 3, 4

1855 — *Hippurites vesiculosus*, WOODWARD, Quart. Jour. Vol. XI, sah. 59, lev. IV, şekil 6.

1897 — *Hippurites vesiculosus*, DOUVILLE, Mém. Soc. Géol. de Fr., No. 6. Sah. 201, levh. XXIX, şekil 7, 8.

1904 — *Vaccinites veşiculosus*, TOUCAS, Mém Soc. Geol. de Fr. No. 30, sak 110.

Î941 — *Hippurites veşiculosus*, TjROMP, M. T. A., No. 4/25, sah. 608.

1944 — *Hippurites (Vaccinites) veşiculosus*, STCHEPÎNSKY, M. T. A., No. 2/32, sah. 237, 240, levh. III, şekil 1, lev. IV, şekil 1, 5, levh. V, şekil 1-3, levh. VII, şekil 3.

Bu nevi su-bretiküle porlulardan ve ineküikostatus grabundandır. Grubun mümessilleri TjOUCAS'a göre şunlardır :

*Vaccinites zurcheri* DOUVILLE • • • •—Conciacien  
*Chaperi* DOUVILLE.....Santonien  
*inaeguicostaius* MUNSTER •.....j  
*Oppeli* DOUVILLE.....> Campanien  
*veşiculosus* WOODWARD.....

Grupta en yaşlı ve tekâmülde en geri olan nevi *V. Zurchert dir.* Çoniacien de zuhur etmiştir. Bundan sonra neville inkişaf ederek Campanien'e çıkan ve mütekâmil tiplere müncer olurlar. Bizim numunemiz *V. veşiculosus* grubun en genç ve en mütekâmil mümessilidir. İlk defa olarak LOFTUS tarafından memleketimizde Hekimhan'da, bulunmuştur. Nevi 1855 de WOODWARD tarafından tesis edilmiştir. Numunelerimiz küçük boyda ve ekserisinde üst ve alt kapak beraberdir. Tip nevin bütün vasıfları (yani üç kıvrım L, S, E çevrenin 1/4 kısmını işgal etmektedir, pilyeler S, E pediküle ve boyları gayri müsavi, aret kardinal lamelliform ve ucu yuvarlaktır. Alt kapağın dışı tulanî ince kotlarla süslü ve yer yer büyüme çizgileri) numunemiz üstünde görülmektedir. •

Bu nevin yaşı hakkında değişik mütalâalar ileri sürülmüştür. TROMP tarafından Campanien'den daha eski olabileceği ye STCHEPÎNSKY tarafından da Maestrichtien olduğu iddia edilmiştir. Daha önce DOUVILLE Campanien olarak tesbit etmiştir. Be<sub>n</sub> de Campanien olduğu kanaatmdayım.

2 — *Vaccinites corrugata* WOODWARD sp., 1855

levh, I, şekil 1, 1 a, 2

*JS55* — *Hippurites corrugata*, WOODWARD, **Quart.** Jour. Vol XI, sah.-58.

1894 — 1897 *Pironaea corrugate*, DÖUVÎLLE, Mem. Soc, Géol, de Fr, No, 6, sah.- 109 ve 228, levh: XXXII, şekil 14.

1904 — *Vaccinites corrugate*, TOUCAS, Mem, Soc, Géol. de Fr, No, 30, wh. 111; •

1944 — *Hippurites (Pironaea) corrugata* STOHEPİNSKY, M. T« A., No. 2/32, sah. 236 ve 239, lév. III. Şekil 2S«

1855 de WOODWARD tarafından tesis edilen bu nevi (8) ilk defa olarak memleketimizde, Hekimhan'da LÖFTHUS tarafından *Vaccinites vesiculosus* ile birlikte bulunmuştur. Bilâhara 1894.de DÖUVÎLLE (1) bu nevi incelediği zaman dış cidarın hemen hemen üç pili yani L<sub>5</sub> S<sub>5</sub> E kadar girinti ve çıkıntılar yaptığını nazarı itibare alarak MENEGHINI'nin *Pironaea* cinsine dahil etmiştir. Daha sonra TÖUCAS (4) *Hippuriteslerin* tasnif ini yaparken aret kardinal ve iki pilisile bu nevin *Vaccinites Loftmiye* yaklaştığını işaret etmiş ve aynı zamanda bunun dış cidar kıvrımları daha-derin olan bir *Vaccinites Loftusi* varyetesi olabileceğini de işaret etmiştir» Fakat TOUCAS'm numunelerinde üst kapak mevcut olmadığından bu kapak porlarını tetkik etmek fırsatını bulamamıştır; bundan dolayı da DÖUVÎLLE (1897) gibi bu nevi dış cidar kıvrımları dolayısıyla "müteaddit pilili *Vaccinites*" ler grubunda bırakmıştır,

TOUCAS'ın bu nevi *Vaccinites Loftusiye* yaklaştırması yerindedir. Filhakika enstitümüzün müzesinde bulunan ve M. BLUMENTHAL tarafından Hekimhan'dan getirilmiş bir numune ile S, ERICİÛ numunelerinin bazılarında üst kapaktaki porlar vazih olarak görülebilmektedir. Bu kapakları inceledim ve porlarının Dantiküle olduğunu tesbit ettim. Buna göre de bu nevin TOUCAS ve DOUVÎLLÉ'nin eşriyatındaki "Müteaddit pilili *Vaccinites* grubu"ndan çıkarılarak «Dantiküle porlular»a ve hattâ aret kardinal ve iki pilye vasıflarına göre de *Vaccinites Moulinsi* grubuna dahil edilmesi lâzım gelir kanaatini edindim, Bu "-akinde *Moulinsi* grubunun mümessileri şöyle olur:

*Vaccirtites Rousseli* DOUVILLE ..... Angoumien supérieur  
*Modinsi D'HOMBRES* ıFÎRM AS ..... Coniacien  
*beamsetensis* TOUCAS ..... Santonien  
*Lofiusi* WOODWARD ..... Campanien  
*Vacciniies corrugata* WOODWARD ..... Campanien

Yaş DOUVILLE tarafından Campanien olarak tesbit edilmiştir. TOUCAS tasnif ve incelemelerinde yaşı olduğu gibi, Campanien, olarak almıştır. 1944 de V. STCHEPİNSKY yaptığı neşriyatta farklı bir netice vermiştir. Ben DOUVILLE'nin tesbitine iştirak ediyorum.

### 3 — *Lapeirousia syriaca* VAUTRİN sp., 1933

levh. II, şekil 1, 2

1933 — *Lapeirousia syriaca*, VAUTİRİN, Not. et Mém. du Haut. Comtmis. de la Rep. Franc, en Syrie et au Liban, t. I, sah. 31, levh, II, şekil 1-3 ve levh. III, şekil 1-2. \* '

1944 — *Lapeirousia syriaca*, STCHEPİNSKY, M. T. A.. No. 2/32, sah, 235 ve 239, levh. II, şekil - 1-2.

Bilindiğ\* gibi *Lapeirousia* aret kardinalsız *Radiolitidélerdenéir*. Alt kapakta, lemb" retiküle intisaçlı ve psödopilyelere maliktir.

Numunelerimiz tip nevin bütün vasıflarını taşımaktadır, yani şuâî kabanklikcii yapan büyük şebekevî höcreli kısımlarla bunlar arasındaki küçük şebekevî höcreli ve kolonetleri taşıyan kısımlar barizdir.

Yaş nevin yapıcısı tarafından Maestrichtien olarak tesbit edilmiştir.

### 3 — Nevilerin stratigrafî\* yayımları hakkında mflı&lıazalar :

1941 senesinde M. T. A. Mecmuasında S. W. TROMP (6) Güney Türkiye *Rüdistelen* hakkında bir neşriyat yaparak *HippurUes*lerin stratigrafik yayımları hakkında mütalâaların katiyetsizliği ve şimdiye kadar bu hususta yazılan eserlerde tekerrür eden hatalar ve bilhasa *Vacciniies vesiculosusun* yaşı üstünde durmuş, ve bu nevin Campanien'den daha evvel de bulunduğunu iddia etmiştir. Bu nevin tekâmülü hakkında şimdiye kadar bilinenler S. W. TROMP\m mütalâasına ta-

mamen zıttır« TÖUCAS'a göre (4) *V. vesiculosus* subretiküle porlu bir *Vetcdnitesdir*. Subretiküle.porjulara bağlı olan Inae<luicostatus grubunun zuhuru Coniacien'dir, Buna göre *V. vesiculosuun* Sénonien-den daha yaşlı olmaması lâzımdır.

Aynı suretle *V. corrugata* \*da dantiküle porlulardan ve Moulinsi gruibu-ndandır\* Moulinsi grubunun zuhuru *V. Rousseli* ile üst Angoumien'dedir. Bizim numunemiz aret- kardinal ve 'iki pilyesinin vasıfları ile bu grubun en mütekâmil bir nümunesidir. Şu halde bunun için de Senonien'den daha erken bir yas düşünülemez.

Daha sonra 1944 de aynı mecmuada 'Güney Türkiye *Rudisteieri* hakkında bir neşriyat yapan V. STCHEPÎNSKY (3) *V. üedculosus* ve *V« corrugatamn* yaşının mutlak surette Mastrichtien olduğunu ileri sürmüştür.

S, ERK'in stratigrafik şemasına ve fosillerinin • yerli olduklarına dayanarak bunların stratigrafik yayımlarını tesbit etmek benim için mümkün olmuştur. S, ERK'in şemasında *L. syriaca*İM en üst seviyede (Ç2a) bulunmaktadır« Bu seviyede ne *V. vesiculosus* ne de *V. corrugata* vardır. Aynı şekilde *V. vesiculosus* ve *V. corrugatamn* bulunduğu Çıb tabakasında da *L» syriaca* lara rastlanmamaktadır. *L. syriaca* nm yaş kati olarak Maestriöhtien'dir. *V. vesiculosus* ve *V. corrugata* tabakası İL *syriaca mu* altındadır; şu halde Çıb tabakası Ç'2â dan daha eskidir, Bu sebeple paleontolojik raporumda *V. vesiculosus* ve *V. corrugataiun* yaş için Campanien demiştim.; aynı zamanda bu numuneler üstündeki mikrofosillerin tetkikini tavsiye etmişim. Filhakika bu numuneler C ÖZTEMÜR tarafından tetkik edilmiştir ve yalnız Ç2a tabakasına ait numuneler üstünde *Orbitoides media* D'ORBİGNY görülmüştür. Bu mikrofosil' Çıb ye ait numuneler üstünde görülmemiştir. H. DOUVtLLEye göre (C. ÖZTEMÜR un. raporu) bu nevi en üst Campanien de başlar Mastrichtien için karakteristiktir. Buna göre içerisinde *Orbitoides media* bulunmayan Çıb tabakası Maes'trîchtienden daha eski .. olması lazımdır. Filhakika V. STCHEPÎNSKY neşriyatında *V. vesiculosus*, *V. corrugata*, *L» syriaca* ve *Orbitoides media* nm aynı yerden geldiğini işaret ederek ve *O. media* ve İL *suriaca*-nın yaşma istinaden bu iki nevin yaşını Mastrichtîen olarak tesbit etmiştir. Fakat V. STCHEPÎNSKYnin fosillerbin yerli (yani tabakalar içerisinde toplanmış) olduğunu bilmiyoruz« Eğer bunlar hakikaten aynı tabakadan geliyorsa yaşlarının da tabiatıyla aynı olması lazım-

dır ve S. ERK'in mntıkasında da aynı tabakada bulunmaları icap ederdi, halbuki S. ERK bunları ayrı tabakalardan toplamıştır.

#### 4 — Netice

Yukarıda yapılan incelemelere istinaden netice olarak *Vaccinites vesiculosus* ve *Vaccinites corrugata* nevilerinin yaşının Campanien olması lazım gelir, ne SUCHEPÎNSKYnin iddia ettiği gibi Maestrichtien ve ne de TROMPun tahmin ettiği gibi Campanien'den daha eski olmadığı kanaatmdayım.



Note sur la repartition stratigraphique des quelques  
**Hippurites** provenant du Sud - Est de la Turquie

*Lütfiye ERENTÖZ*<sup>1</sup>

**1 — Introduction**

SUAT ERK a fait, en 1947, un voyage d'études pour l'Institut M» T. A.\* dans le kaza de Pervari (vilâyet-de Siirt.)/Il a rapporté de ÇeşalıDağ, au SW de Hosyan köy (voir carte géologique fig. 1), une très belle collection de Rudistes, dont l'étude m'a été confiée. Mes conclusions, après le travail de détermination de cette faune, se sont trouvées, du point de vue stratigraphique, en opposition avec celles de S, W\* TROMP (6) et de V, STCHEPÎNSKY (3) sur la faune de Rudistes de cette région, ce qui, a provoqué une discussion à ce sujet entre SUAT ERK et moi même. Cependant j'avais réuni une abondante bibliographie sur les Rudistes, et SUAT ERK m'avait communiqué le plan montrant les couches fossilifères. Les fossiles ayant été ramassés *en place*, en abondance, il m'a été possible de répartir stratigraphiquement les Hippurites comme indiqué ci-dessous : (voir fig. 2).

1 — A la base, un niveau calcaire (Çib). On y a récolté *Vaccinites vesiculosus* WOODWARD et *Vaccinella corrugata* WOODWARD, ^

2 — Au-dessus, un niveau conglomératique (Ci). Dans cette couche existent également les mêmes espèces que la couche -Çib.

3 — Grès (Ç2) : mêmes espèces trouvées dans les couches Cib et Ci.

4 — Calcaire (Ç2a). Ce niveau contient une espèce d'un autre genre: *Lapeirousia syriaca* VAUTRÎN. '

. Les fossiles des niveaux ÇI et Ç2 sont à l'état remanié.

**2 — Paléontologie :**

1 — *Vaccinites vesiculosus* WOODWARD sp., 1855

pl. I, fig. 3, 4

1) Paléontologiste à l'Institut M-T.A\*, Ankara

- 1855 — *Hippurites vesiculosus*, WOODWARD, Quart. Jour, Vol. XI, pag. 59, pi. IV, fig. 6
- 1897 — *Hippurites vesiculosus*, DOUVILLE, Mém. Soc. Géol. de Fr., No. 6 pag. 201, pi. 29, fig. 7, 8
- 1904 — *Vaccinites vesiculosus*, TOUCAS, Mém. Soc. Géol. de Fr. No. 30, pag. 110
- 1941 — *Hippurites vesiculosus*, ÜROMP, M. T. A., No. 4/25, pag. 608
- 1944 — *Hippurites* (*Vaccinites*) *vesiculosus*, STOHEPINSKY, M. T. A., No. 2/32, pag. 237, 240, pi. III, fig. 1, pi. IV, fig. 1, 5, pi. V, fig. 1-3, pi. VII, fig. 3

Cette espèce fait partie des *V-occiniies* à pores subréguliers, du groupe *Vaccinites inaequicostatus*.

Le groupe de *Vaccinites inaequicostatus* comprend, d'après TOUCAS<sup>s</sup>; les formes suivantes •:

<i>Vaccinites Zurcheri</i>	DOUVILLE.....	Coniacien
<i>Charperi</i>	DOUVILLE.....	•• Santonien
<i>inaequicostatus</i>	MUNSTJER ...-••..."	*.....*
<i>Oppeli</i>	DOUVILLE.....	Campanien
• " <i>vesiculosus</i>	WOODWARD ....."	.....

La première espèce de ce groupe, *V* « *Zur chéri*, est une forme ancienne et moins développée, son apparition se fait dans le Coniacien. Ensuite d'autres formes apparaissent et montent en se développant jusqu'au Campanien. Quant à l'espèce *V*» *vesiculosus* c'est la forme la plus évoluée de ce groupe. Elle a été trouvée pour la première fois par LOFTUS dans notre pays, à Hekimhan et nommée par WOODWARD, en 1855. Nos échantillons sont de taille plus petite, les deux valves sont réunies, et présentent tous les caractères de l'espèce type, (portion du pourtour occupée par les trois replis L, S, E, : 1/4; les deux piliers pédicules et inégaux; Tarete cardinale L<sub>5</sub> lamelliforme; les valves inférieures présentent extérieurement des côtes longitudinales, on peut même distinguer nettement les stries d'accroissement.

Pour l'âge de cette espèce, il y a plusieurs opinions « 5 » W, ÜROMP prétend qu'elle existe antérieurement au Campanien. V,

STCHEPÎNSKY au contraire la, considère datant du MaestricLtien. H. DOUVILLE, de son côté la situe dans le Campamien, opinion que je partage.

2 — *Vaccinites corrugata* WOODWARD sp., 1855  
pi. I, fig. I, I a, 2

1855 — *Hippurites corrugata*, WOODWARD, Quart. Jour. Vol. XI, pag. 58

IAO?!"<sup>7</sup> *PironGea* *corrugata*, DOUVtLLE, Mem. Soc. Géol. de Fr., No. 6, pag. 109 et 228, pi. 32, fig. i 4

1904 — *Vaccirikes corrugata*, TIOUCAS, Mém. Soc. Géol. de Fr. No. 30, Pag. III

1944 — *Hippurites (Pironaea) corrugata*, STCHEPÎNSKY, M. T. A., No. 2/32, pag." 236 et 239, pi. III, fg. 2-3

Cette espèce, décrite par' WOODWARD en 1855 (8), a été trouvée avec *Vaccinites vesiculosus* dans notre pays, à Hekimhan. H. DOUVILLE ( 1 ) en fait une révision, en 1894, en étudiant, les replis périphériques des couches externes affectant les trois replis L, S, E, ce qui eut pour conséquence de placer l'espèce dans le genre *Pironflea* de Meneghini.

Ultérieurement Ar. TOUCAS (4), en faisant sa classification des Hippurites, a, remarqué que Tarete cardinale et les deux piliers rapprochaient cette forme de *Vaccinites Loftusi*. Il a même remarqué que l'espèce pouvait être une variété de *Vaccinites Loftusi* à replis périphériques plus développés. Mais la valve supérieure n'existait pas sur ses échantillons, et il n'a pas eu pour cette raison l'occasion d'examiner les pores de^ la valve supérieure. Il a laissé, donc, également comme H. DOUVILLE (1897) l'espèce dans le groupe "Vaccinires à replis multiples" d'après les replis périphériques.

Ar. TOUCAS avait raison en rapprochant cette forme de *Vaccinites Loftusi*. En effet sur un écha/tffillon qui se trouve dans le musée de notre Institut, rapporté de Hekimhan par M. BLUMENTHAL et sur les échantillons médiocres de S. ERK, on peut voir facilement les p<sup>ô</sup>res de la valve supérieure. J'ai examiné ces valves et j'ai vu qu'elles ont des pores denticulés. Dans ces conditions je considéré que Ton doit

faire sortir cette espèce du groupe de "Vaccinites à replis multiples" dans lequel elle est incorporée dans les publications de H. DÖUVÎLLE et de Ar. TOUCAS, et la mettre avec les Vaccinites à pores denticulés, et même, d'après l'arête cardinale et les deux piliers, dans le groupe de "*Vaccinites Moulirisi*". Dans ce cas, les formes du groupe Moulinsi seront:

*Vaccinites Rousseli* DOUVÎLLE..... Angoumien supérieur  
*Moulinsi D'OMBRES FIRMAS*..... Coniacien  
 •beaussetensis TOUCAS..... Santonien  
*Loftusi* WOODWARD ••..... Campanien et  
*Vaccinites cormgaia* WOODWARD.....••••• Gampanien

L'âge attribué par H. DOUVÎLLE est le Campanien. Ar. TOUCAS dans sa révision a également indiqué le Campanien. V. STCSEPÎNSKY émet un avis différent. Toutefois je partage l'opinion de H. DOUVÎLLE.

### 3 — *Lapeirousia syriaca* VAUTRIN sp., 1933

PI. II, fig. 1,2

1931 — *Laptirousia syriaca*, VAUTRIN, Not. et Mém. du Haut. Commiss. de la Rép. Franc, en Syrie et au Liban, t. I, pag, 31, pi. II, fig. 1-3 et pi. III, fig. 1-2.

1944 — *Lapeirousia syriaca*, STCSEPÎNSKY, M. T. A., 2/32, pag. 235 et 239, pi. II, fig. 1-2.

Les *Lapeirousia* sont, comme on le sait, des *Radiolitidês* dépourvus d'arête cardinale, à la valve inférieure le limbe montre une structure réticulée et des pseudo - piliers.

Nos échantillons présentent tous les caractères de l'espèce type, c'est à dire, des reliefs radiaires avec un tissu à grandes mailles et on remarque une structure, à petites mailles, qui porte les colonelles.

L'auteur fixe sa répartition stratigraphique au Maestrichtien.

### 3 — Remarques sur la répartition stratigraphique des espèces:

» Dans la revue M. T. A. 1941, S. W. TROMP (6) a fait une publication sur les Rudistes de la Turquie méridionale. Dans cet article

il insistait sur l'incertitude de la répartition stratigraphique des *Hippurites* sur les erreurs répétées à ce sujet; et surtout sur l'âge de *Vaccinites vesiculosus*. Il prétendait que ces formes apparaissent antérieurement au Campanien.

Ce que *Yon* sait de révolution des espèces, contredit le point de vue de S, W." TROMP. -D'après Ar, TOUCAS (4). *Vaccinites vesiculosus* est un *Vaccinites* à pores subréticulés. L'apparition du groupe des subréticulés est constatée par TOUCAS au début du Coniacien.- Donc on ne peut admettre pour *Vaccinites vesiculosus* un âge antérieur au Sénonien. -

Egalement *Vaccinites corrugata* est un *Vaccinites* à pores denticulés et appartenant au groupe *Vaccinites Moulin & L*. L'apparition au groupe *Moulini* se fait à l'Angoumien supérieur avec *Vaccinites Russell*. Notre espèce avec les caractères de l'arête cardinale et des deux piliers est une forme plus évoluée. Donc son âge n'est peut être pas antérieur au Sénonien.

Récemment, dans la même revue, en 1944 V<sub>B</sub> STCHEPÎNSKY (3) dans une publication, sur les Rudistes de la Turquie méridionale, considérait de son côté que *Vaccinites vesiculosus* et *Vaccinites corrugata* datent absolument du Maestrichtien.

Il m'est possible, en me basant sur la coupe stratigraphique de SUAT ERK et sur le fait que les fossiles ont été recueillis en place, de préciser la répartition de ces espèces. Dans cette coupe les *Lapeirousia syriaca* appartiennent au niveau supérieur (Ç2a)<sub>s</sub>. Dans ce niveau n'existent ni *V. corrugata*, ni *V. vesiculosus*. De plus dans la couche à *V. vesiculosus* et *V. corrugata* (Ç1b) OE n'a rencontré qu'un échantillon de *L. syriaca*. L'âge de la couche à *L. syriaca* est le Maestrichtien. La couche à *V. vesiculosus* et *V. corrugata* se trouve au dessous de la couche à *L. syriaca*, donc l'âge de la couche (Ç1b) est plus\* ancienne que celui de la couche (Ç2a)<sub>s</sub>. Pour cette raison j'avais indiqué dans mon rapport paléontologique le Campanien comme âge de *V. vesiculosus* et *V. corrugata*. En même temps j'avais conseillé d'examiner les microfossiles contenus dans la gangue de ces échantillons. Cette étude a été faite par EL Cemal ÖZTEMÜR, qui a trouvé *Orhitoides media* D'ORBIGNY seulement dans la couche (Ç2a)<sub>e</sub>. Ce microfossile n'existait pas dans la couche (Ç1b). D'après DÖUVILLE *Orhitoides media* apparaît dès le Campanien supérieur, (rapport de Cemal ÖZ-

TEMÜR), et est considéré comme caractéristique du Maestrichtien. En conséquence notre couche (Gb) ne contenant pas *O. media* n'est, doute, pas d'âge Maestrichtien. Les fossiles contenus dans cette couche ont donc un âge plus ancien que le Maestrichtien.

En effet STCHEPÎNSKY dans sa publication note . que les échantillons de *V. vesiculosus* et *V. conugaia*, *L. Syriaca*, *O. media* proviennent de la même localité. D'après *O. media* et *L. syriaca* les autres formes aussi avaiert été classées dans le Maestrichtien. Mais nous ne sommes pas sûres que les fossiles de STCHEPINSKY aient été récolté en place. Si ces fossiles provenaient de la même couche ils seraient du même âge, et on les trouveraient également dans un même niveau dans la région parcourue par S. ERK. Jusqu'ici SUAT ERK ne les a ramassés que dans des niveaux différents.

Après avoir fait la critique cidessus, je crois que nous pouvons

#### IV — Conclusion s

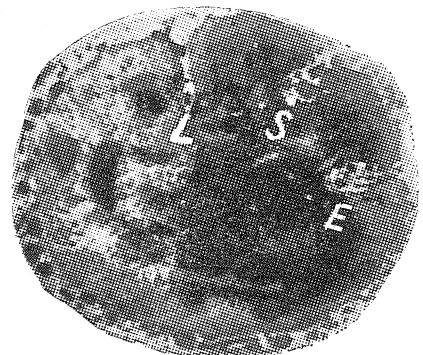
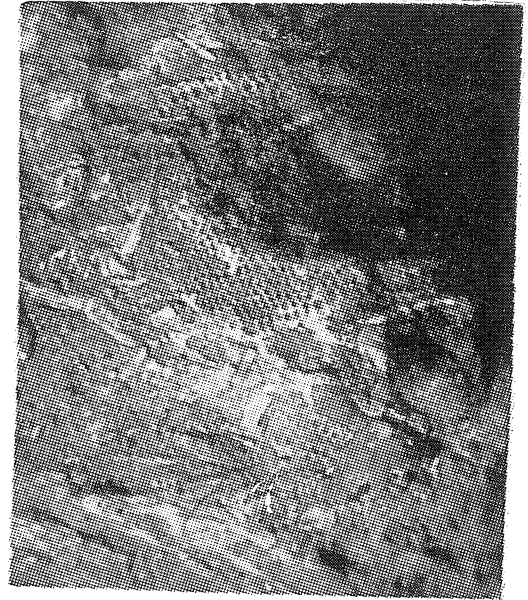
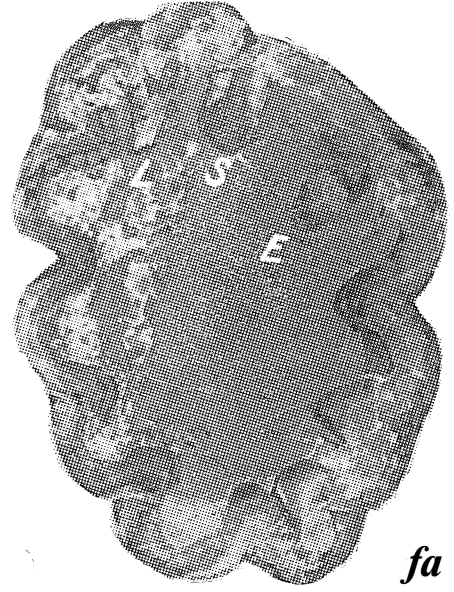
conclure comme suit: *V. vesiculosus* et *V. corrugata* sont vraisemblablement du Campajien. Ils ne peuvent appartenir ni au Maestrichtien come le pensait STCHEPÎNSKY, ni être antérieurs au Campanien comme le pensait TROMP.

#### V — Bibliographie ;

- 1 — DOUVÎLLE, H. "Etudes sur les Rudistes. Révision des principales espèces d'Hippurites." *Mein, Soc. Géol. de Fr.*, No. 6, Paris 1890 - 1897.
- 2 — DOUVÎLLE, H. "Etudes sur les Rudistes. Rudistes de Sicile, d'Algérie, d'Egypte, du Liban et de la Perse." *Mém. Soc. Géol. de Fr.* No. 41, Paris 1910.
- 3 — STCHEPÎNSKY, V. "Sur quelques Rudistes de la Tkque méridionale." *La revue "M. T. A."* No. 2/32, Ankara 1944.
- 4 — TOUCAS, Ar. "Etudes sur la classification et révolution des Hippurites." *Mém. Soc. Géol. de Fr.*, No. 30, Paris 1903 - 1904.

- 5 — **TOUCAS**, Ar. "Etudes sur la classification et l'évolution des Radiolitidés," **Mém. Soc. Géol. de Fr.**, No. 36, Paris 1907 - 1909.
- 6 — **TROMP**, S. W. "The vertical distribution of Hippurites in southern Turkey." La revue "M. T. A.", No. 4/25, Ankara 1941.
- y \_ **VAUTRIN**, H. "Sur quelques formes nouvelles de Rudistes recueillies en Syrie septentrionale." Note et Mém. du Haut. Commiss. de la Rép. Franc, en Syrie et au Liban., t. 1, Paris 1933. •
- 8 — **WOODWARD**, S. P. "On the structure and affinities of the Hippuritidae." Quart. Jour. Géol. Soc. London. Vol. XI, London 1855.

Levha - I - *Planche*

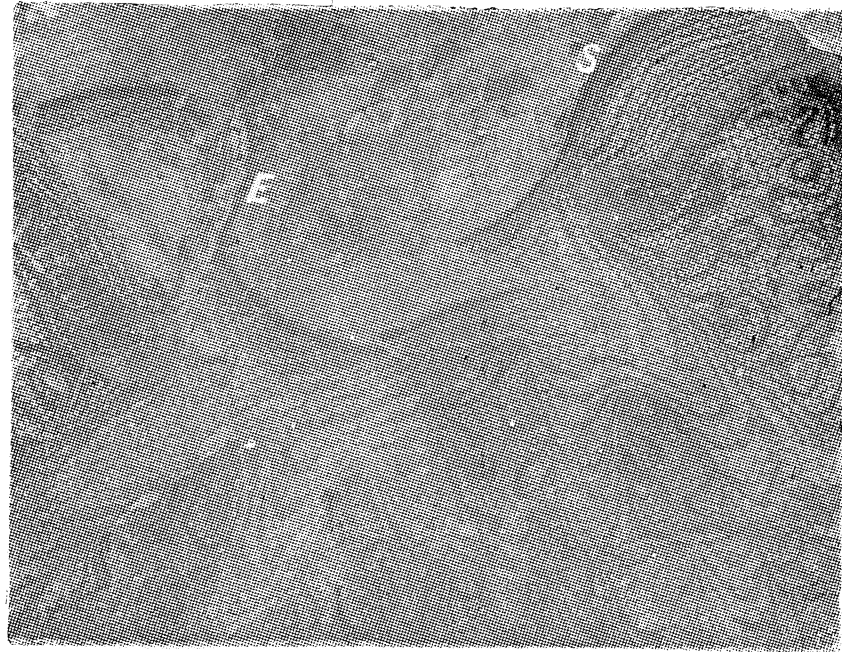




Levha - II - *Planche*



1



2

X5

Levhaların izahı  
Explication des planches

Levha I -r- PL I

Şekil 1. *Vaccinites corrugata* WOODWARD, (M. T. A. Enstitüsü  
Fig® L müzesi) alt kapak, yandan görünüş,  
{*Vue latérale de la valve inférieure,*}

Şekil la. *Vaccinites corrugata* WOODWARD, (M. T. A. Enstitüsü mü-  
Fig. 2a zesi). Alt kapaktan ufki kesit,  
(*Section de la valve inférieure*)

Şekil 2, *Vaccinites corrugata* WOODWARD, (M. T. A. Enstitüsü  
Fig« 3 müzesi) Üst kapak porları.  
(*Les pores de la valve .Supérieure* )

Şekil 3, *Vaccinites vesiculosus* WOODWARD, (M. T. A. Enstitüsü  
Fig 3. müzesi) Üst kapak  
(*Valve supérieure*)

Şekil 4, *Vaccinites vesiculosus* WOODWARD, (M. T. A. Enstitüsü  
Fig 4« müzesi) Alt kapaktan ufki kesit,  
(*Section de la valve inférieure*)

Levha İI — PL İJ

Şekil h *Lapeirousia syriaca* VAUTRIN, (M. T. A. Enstitüsü müzesi)  
Fig 1« *Lemb» Destek kolenetleri. K-*  
(*Limbe montrant les colonettes de soutien K.*)

Şekil 2, *Lapeirousia syriaca* FAÜTRİN, (M. T. A. Enstitüsü müzesi)  
Fig 2, *Lemb dem ince kesit, X5, destek kolenetlerinin ve intisacın*  
*görünüşü*  
(*Coupe mince, X5, montrant les colonettes de soutien et le*  
*tissu poligonal.*)